



力麗企業股份有限公司  
LEALEA ENTERPRISE CO., LTD

股票代碼:1444

2024年法人說明會



# 免責說明

- ▲ 本簡報及同時發佈之相關訊息內容，取自於公司內部與外部資料，期中包含營運成果、財務狀況與業務發展等內容。
- ▲ 本公司並未發佈財務預測，但本簡報所作有關本公司財務上、業務上、Q&A之說明，若涉及本公司對未來公司經營與產業發展上之見解，可能與未來實際結果存有差異。此差異造成之原因可能包括市場需求變化、價格波動、競爭行為、國際經濟狀況、匯率波動、上下游供應鏈等其他各種本公司所不能掌握之風險因素。
- ▲ 本簡報中對未來的展望，反應本公司迄今對未來的看法。對於這些看法未來若有任何改變或調整時，本公司並不負責隨時提醒或更新。

# 簡報大綱

- 一. 公司介紹
- 二. 各廠區產能現狀
- 三. 營收概況
- 四. 未來發展趨勢
- 五. 印尼力寶龍現況

# 公司介紹

- 創立時間: 1979
- 資本額: 新台幣99.55億
- 董事長: 郭紹儀
- 員工人數: 992人
- 股票上市時間: 1990年於台灣
- 證券交易所股票上市(代號:1444)



# 各廠區產能現狀

LIBOLON

## 彰化化纖總廠

CP process (連續聚合)

CP1: 7000 T/月 ; CP2: 9000 T/月

BP process (批次聚合)

BP1: 300 T/月 ; BP2: 300 T/月

BP3: 1200 T/月

SSP(瓶用酯粒) 9000 T/月

BR(亮光粒) 7000 T/月

TP(環保粒) 1200 T/月

紡絲 → 粒紡線 4700 T/月

## 彰化假撚總廠

彰化假撚總廠 :

5000 T/月

委外代工量(DTY):

150 T/月

## 印尼廠區

員工 : 953 人

定型機 : 8 台

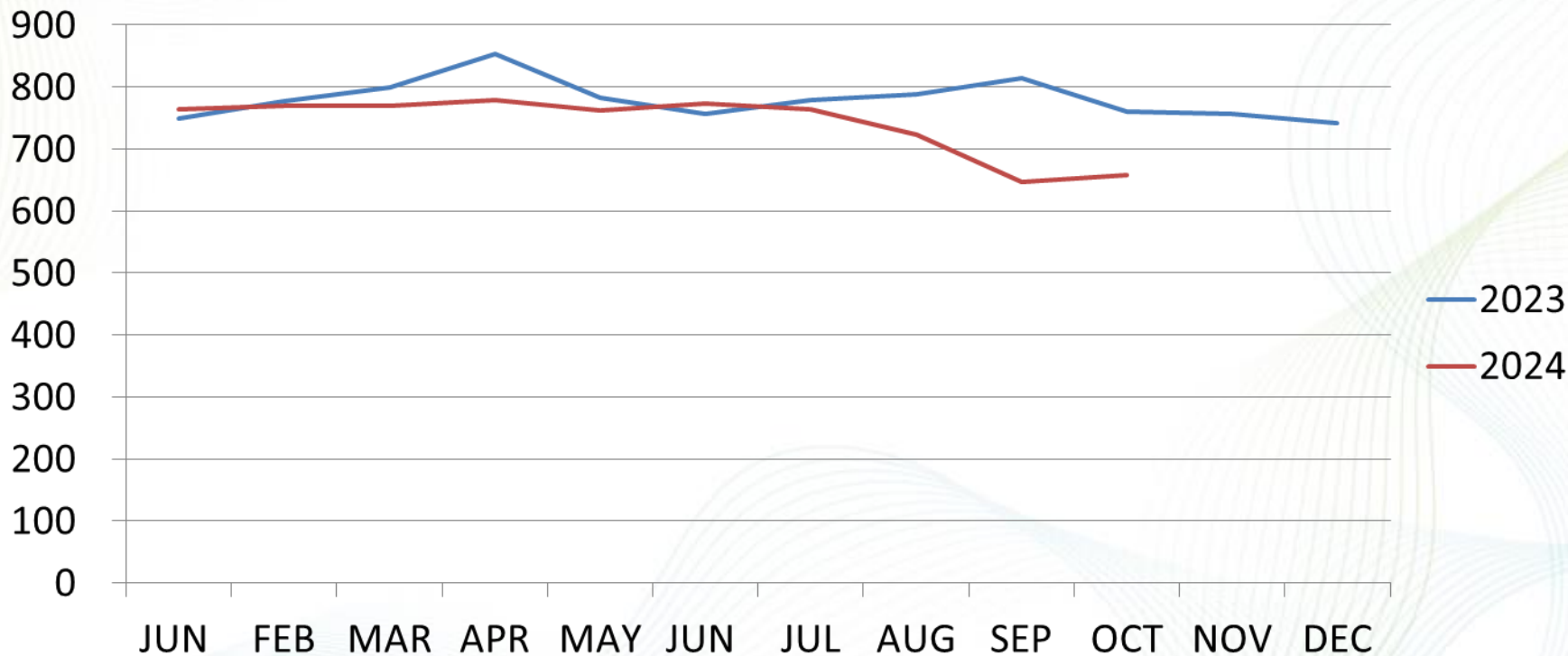
織布機 : 691 台

針織機 : 116 台

產能 : 400 萬碼/月

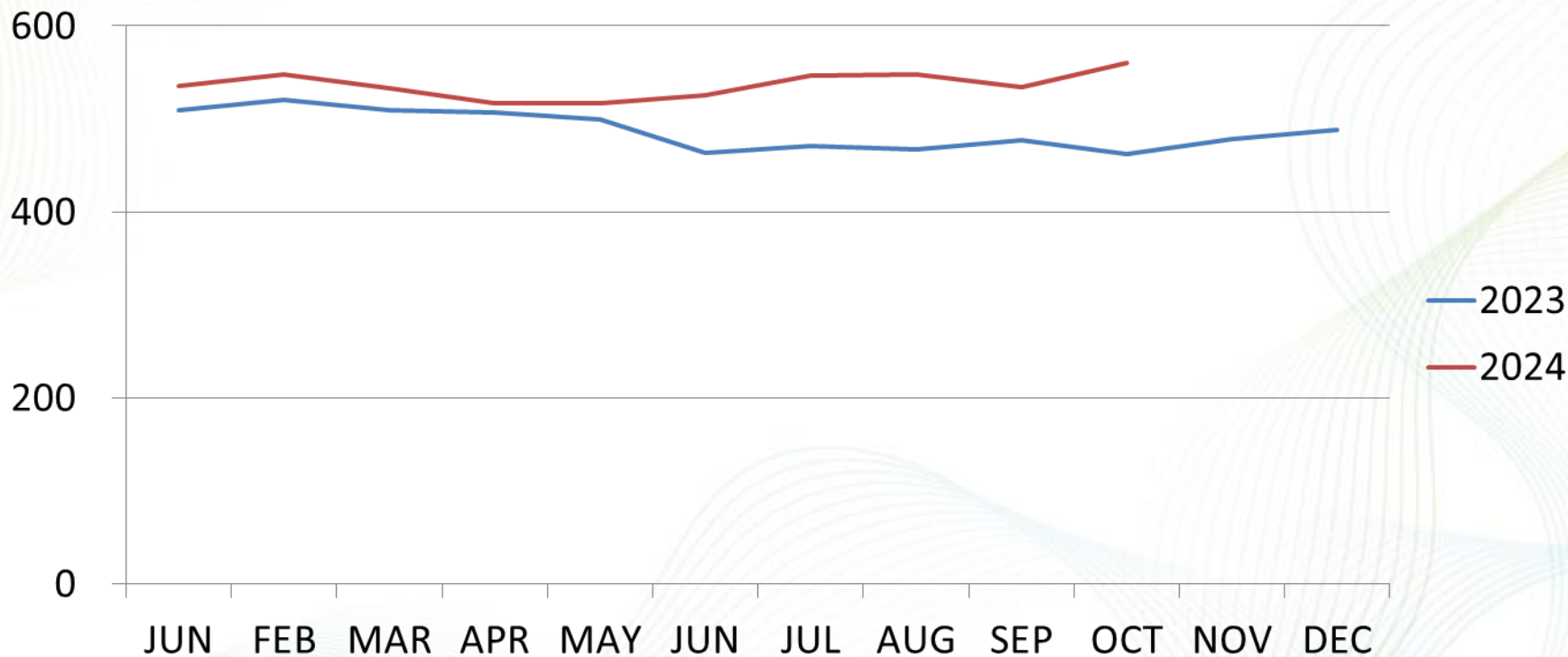
# 原料趨勢-PTA

單位:美元



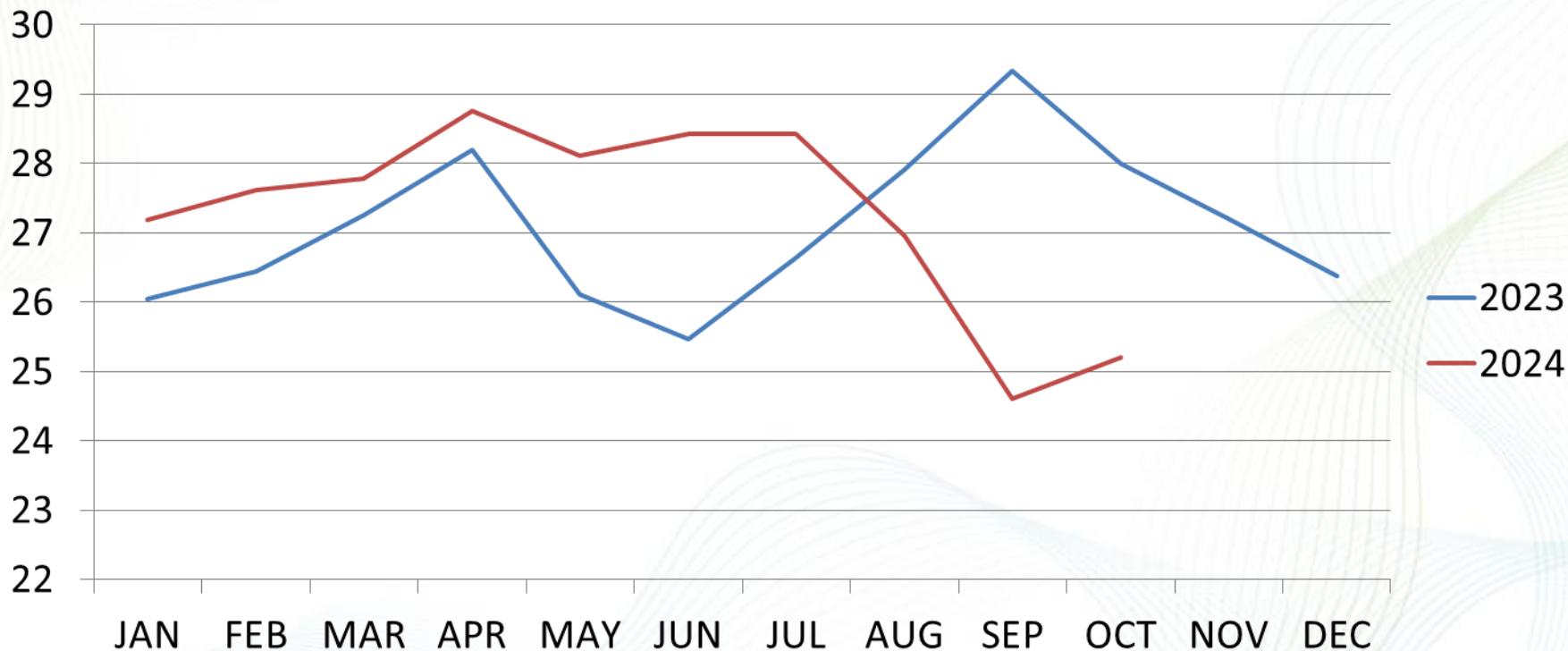
# 原料趨勢-MEG

單位:美元



# 原料趨勢-Polymer

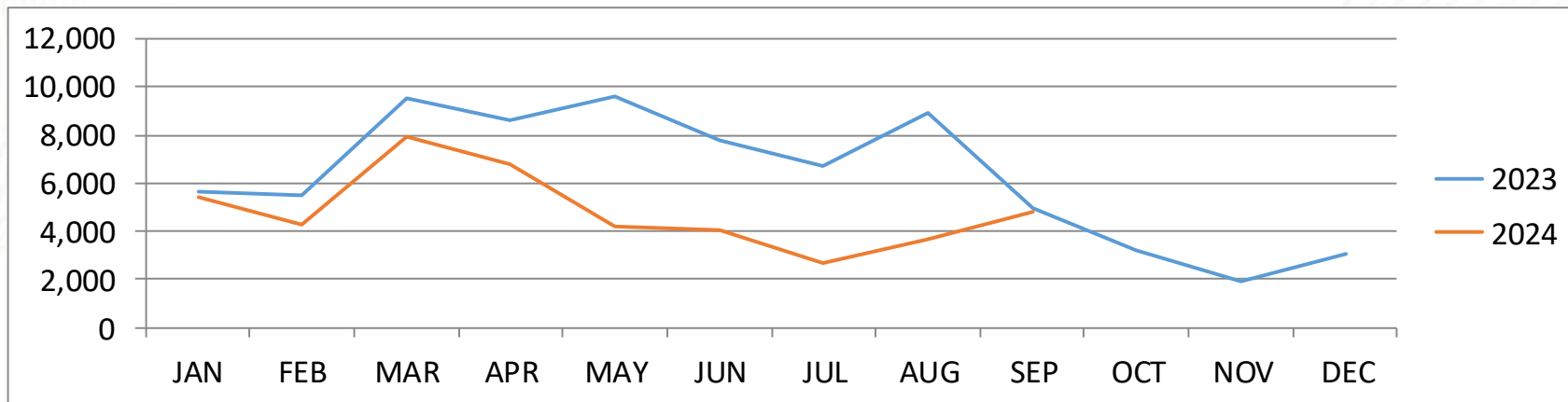
單位:美元





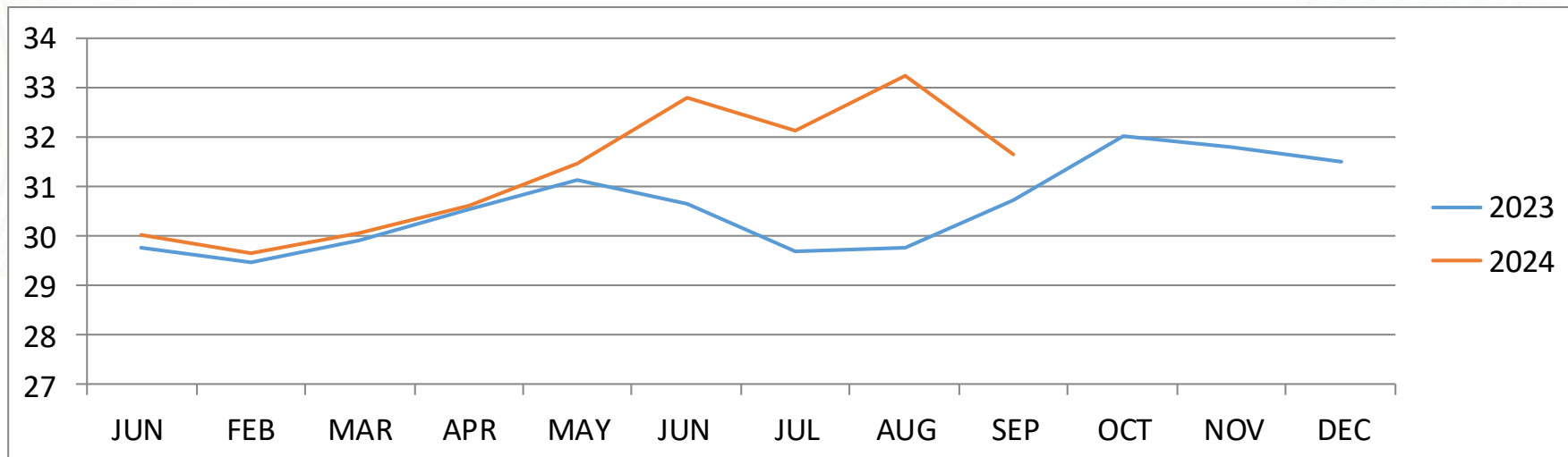
# 力麗瓶用酯粒-銷售數量

單位:噸



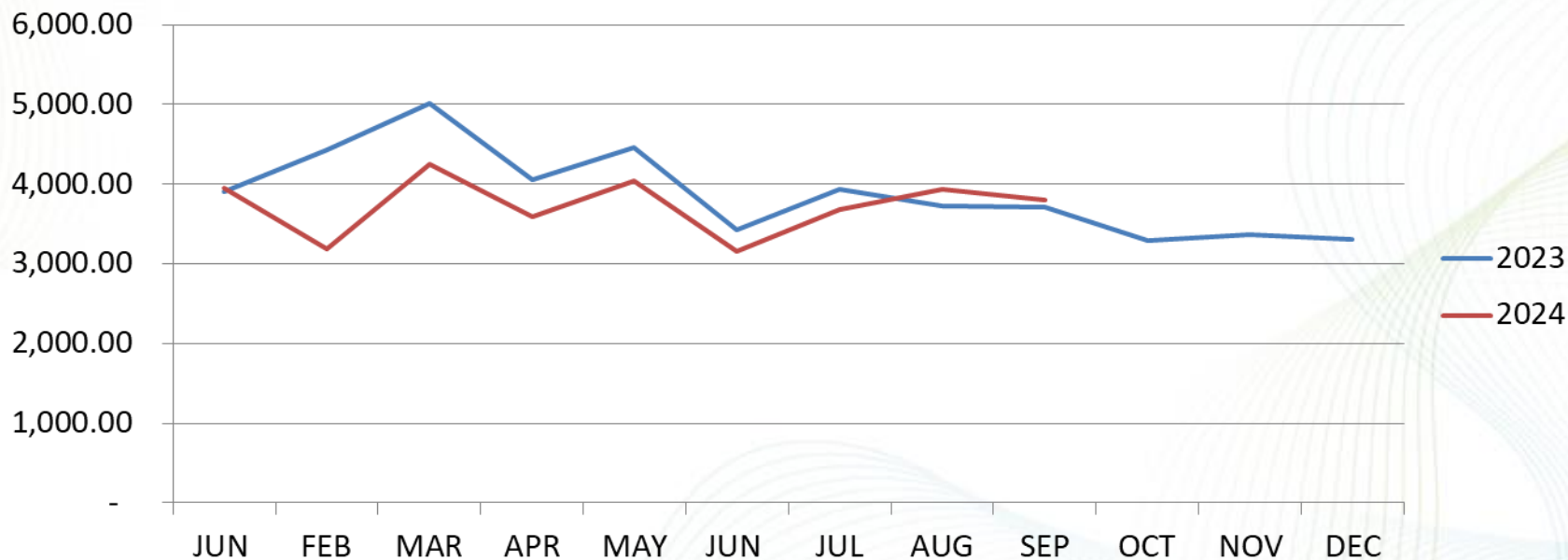
# 力麗瓶用酯粒-銷售單價

單位:元/公斤



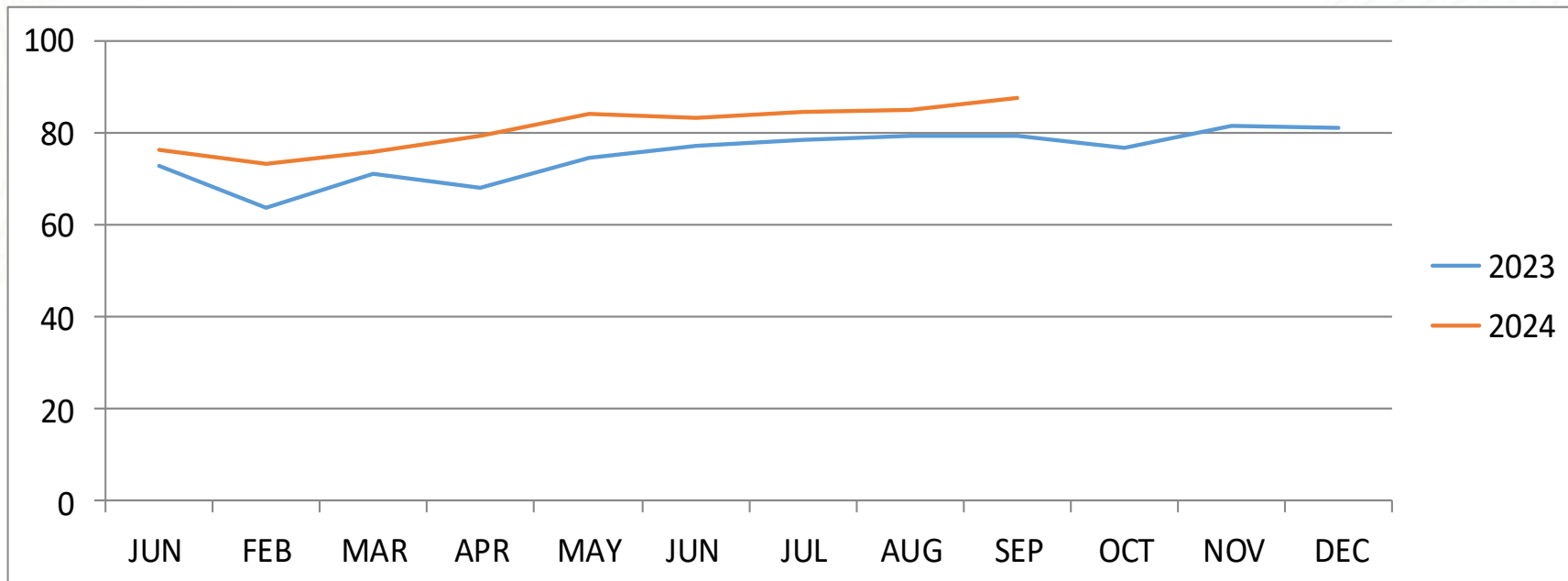
# 力麗加工絲-銷售數量

單位:元/公斤



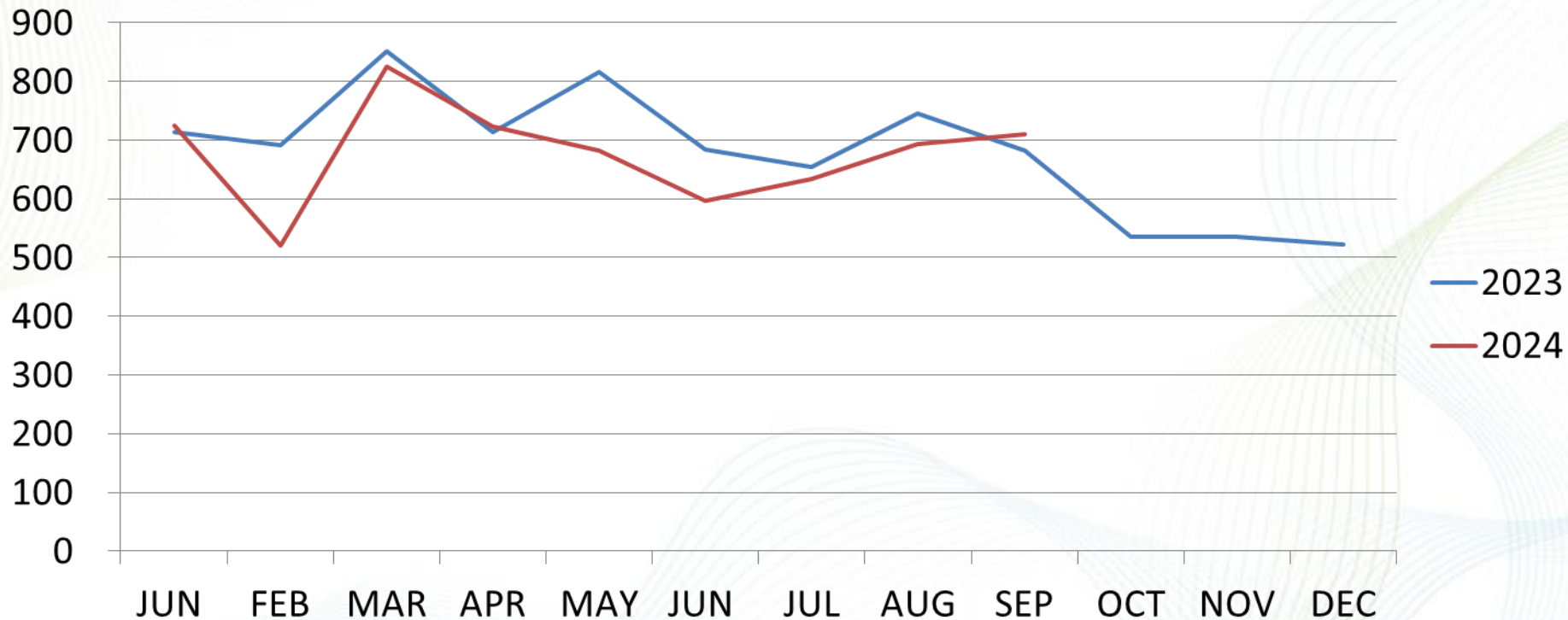
# 力麗加工絲-銷售單價

單位:元/公斤



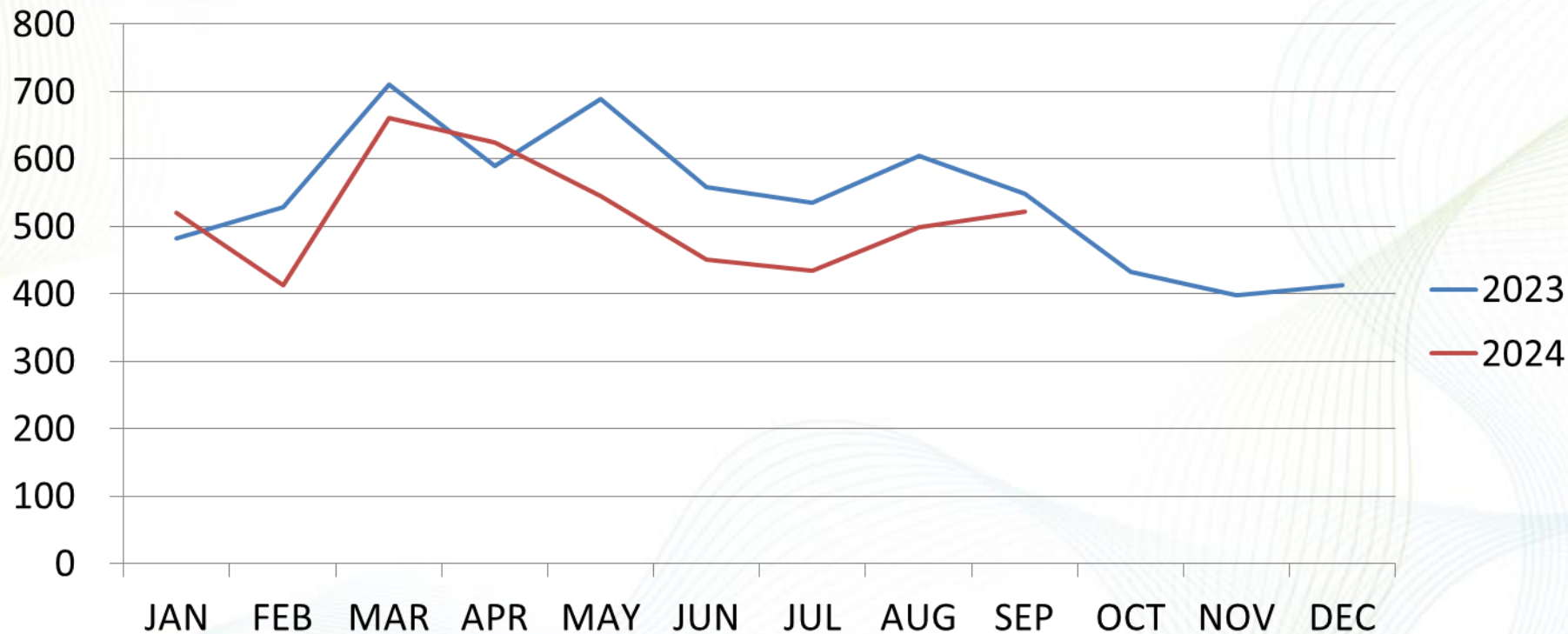
# LL合併營收

單位:百萬元



# LL母公司營收

單位:百萬元



# 力麗銷售數量

年度/項目	加工絲(噸)	紡絲粒(噸)	工塑粒(噸)	SSP(瓶用粒/噸)	POY原絲(噸)	總合計量(噸)
2024	33,599	1,401	8,711	43,716	3,129	90,556
2023	36,668	6,393	5,789	67,425	2,049	118,324
比較	-3,069	-4,992	2,922	-23,709	1080	-27,768
增減%	-8.37%	-78.08%	50.47%	-35.16%	52.7%	-23.46%

\*統計期間1-9月止

# 2024 TITAS 台北紡織展





## 未來發展

1. 持續推動落實ESG管理和淨零碳排優先工作，擴大廠區太陽能光電設置
2. 加強電子事業部產品開發與推廣
3. 細丹尼加工絲及機功能性高值化紗線轉型
4. 於彰化芳苑廠與德國瑞曼迪斯公司合資興建SRF工廠(2024年動工)
5. 活化彰化廠區閒置廠房，擬對外招租

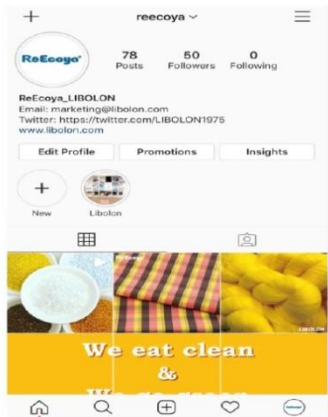
# 印尼力寶龍公司現況

1. 新建織布二廠(306台織布機)已於2024年7月底完工投入生產
2. 新建染整二廠(定型機3台；1200kg/缸；染色機7台)已於2024年10月底完工投入生產
3. 為因應全球淨零減碳趨勢及品牌責任，廠區已完成蒸氣及熱煤兩座天然瓦斯鍋爐
4. 為活化土地利用，積極引進策略夥伴入廠投資

第一屆臺印尼紡織會議圓滿結束，  
董事長代表台灣團隊致贈紀念品給  
API(印尼紡織協會)副主席。→



# Follow us



# Q&A